

kvarteret
Svärdsliljan

75 år

1927-2002

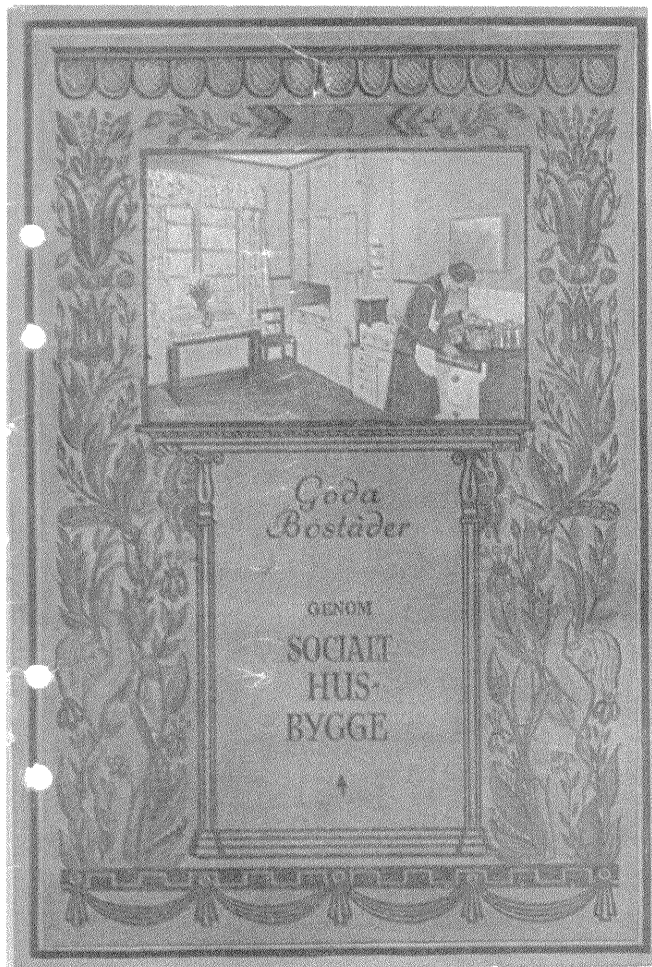
Ett jubileum är ett bra tillfälle att fira. Lördagen den 1 juni 2002 har utsetts till festdag i föreningen Svärdsliiljan!

Vårt jubileum är också en bra anledning att ägna kvarteret lite extra uppmärksamhet. I denna skrift finns bilder och information som berättar om husets bakgrund, historia och något om idag. Ambitionen har inte varit en fullvärdig akademisk historieprodukt med fotnoter osv - däremot har förhoppningen varit att den som vill veta lite mer om vårt fina kvarter ska hitta ett och annat av intresse.

Kungsladugård i maj 2002

Elinor Jonsson

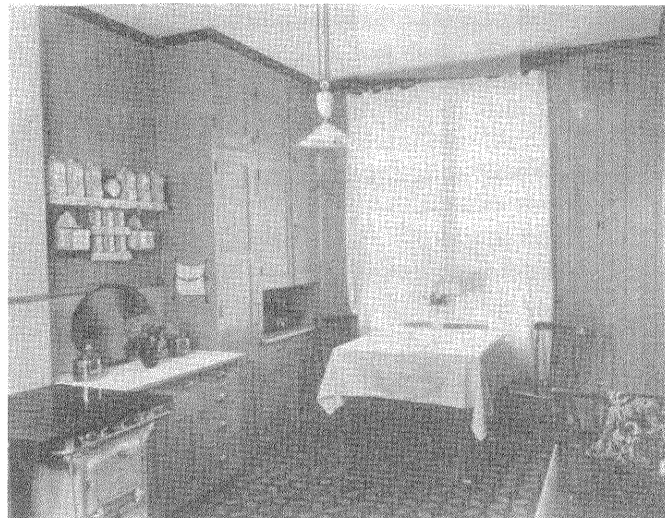
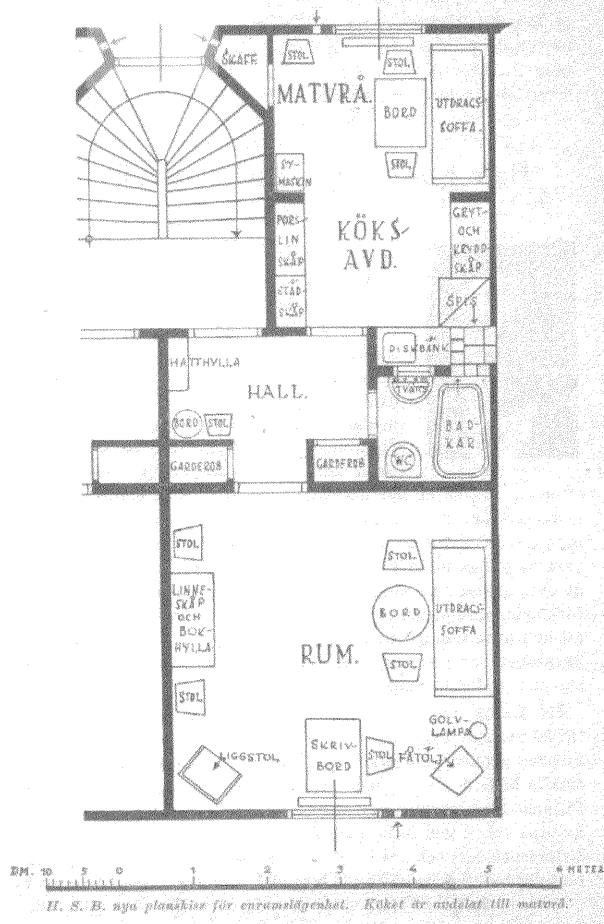
1927



HSB (Hyresgästernas Sparkasse- och Byggnadsförening) i Göteborg bildades i mars 1925. Två år tidigare hade HSBs Riksförbund bildats i Stockholm.

Sven Wallander, arkitekt och en av initiativtagarna till HSB Riksförbund från Stockholm, reste tillsammans med den nybildade Göteborgsföreningen runt i staden för att titta på lämpliga tomter att uppföra de första HSB-husen på. Valet föll på ett område i Bagaregården, kvarteret Åreskutan. Wallander gjorde ett förslag på hus som blev uppskattat av HSB. Hans anspråk på arvode var mindre uppskattat och han fråntogs uppdraget som i stället gavs arkitekt Arvid Fuhre, den person som senare skulle komma att rita bland annat kvarteret Svärdsiljan. Göteborgs andra HSB-förening blev kvarteret Helagsfjället, även det i Bagaregården, och som nummer tre kom kvarteret Svärdsiljan år 1927.

När HSB började bygga bostäder i Göteborg hade man uttalade mål för sin verksamhet. År 1927 gav man ut upplysningskriften "Goda bostäder genom socialt husbygge". Här belyste man samhällets ansvar för och nytta av goda bostäder för alla. HSB:s ambition var att ge arbetarfamiljer möjlighet att köpa sin egen bostad. Bostäderna byggdes med hjälp av 90%-iga kommunala lån, pengar som sedan betalades av genom



Illustrationer ur skriften "Goda bostäder genom socialt husbygge" 1927.

Till vänster: planlösning för enrummare i kvarteret Omberg, färdigt 1928. Lägga märke till den minutiöst detaljerade möbleringen.

Ovan: Ett kök i kvarteret Helagsfjället. Fotografiet ger en bra bild av hur köken i Svärdslijan ursprungligen såg ut.

månadshyran. Dessa lån var mycket debatterade bland annat i stadsfullmäktige eftersom de finansierade bostäder som av somliga ansågs ha onödigt hög standard och dessutom hade alltför låga hyror gentemot privatbyggda hus.

För att få perspektiv på den höga standard som HSB:s hus erbjöd genom sina lägenheter på ett rum och kök måste man hålla i minnet att trångboddheten var stor i tjugotalets Göteborg. Det var omöjligt för den stora delen av befolkningen att köpa sig en lägenhet med högre hygienisk standard. Många barnrika familjer bodde i små mörka gårdslägenheter. De gamla landshövdingehusen erbjöd visserligen oftast fönster mot två håll, men det var inte ovanligt att man tvingades upplåta köket till en inneboende. (I Sävenäs fanns sådana krav på arbetarlägenheterna). Familjer med sju eller åtta barn kunde tränga ihop sig i ett rum. Vägglössen frodades. Lägenheterna värmdes med ved, kol eller koks och toalett fanns i form av utedass på gården. Efterhand blev det vanligt att toaletten fanns i trapphuset. Fortfarande delades den med grannarna.

Med detta som bakgrund är det lätt att förstå att de lägenheter som byggdes i bland annat kvarteret Svärdsliiljan framstod som en dröm för många. Här hade varje hem ett eget duschrum med toalett, handfat och



dusch eller badkar. Det fanns varmvattenskranar och centralvärme. Köket var välutrustat och rummen ljusa. Till och med duschrummet var ljust – det fanns ett fönster att öppna mot köket (i vissa fall mot något annat rum). I köket fanns moderna tvättmaskiner och på vinden stora torkrum. Gården var stor, ljus och grön.

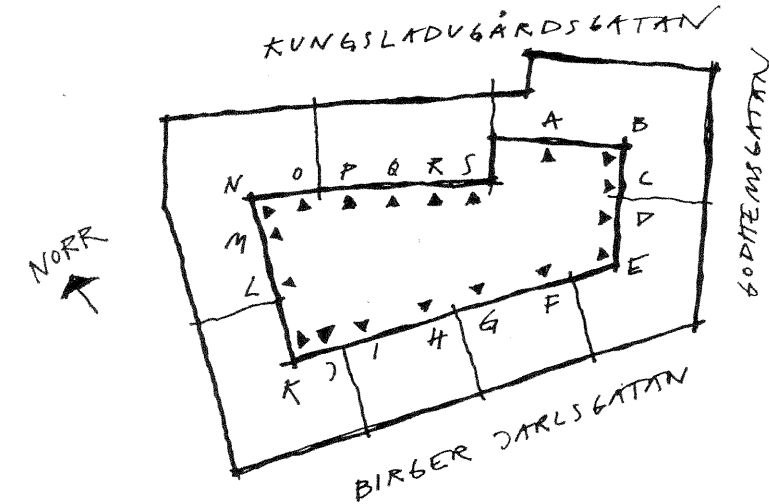
Det var främst duschrummet som framkallade starka reaktioner från olika håll i samhället. En medlem av Göteborgs stadsfullmäktige menade att husen höll en nivå som ”i fråga om allehanda bekvämligheter var sådan att man nog får säga att de står högre än vad som egentligen påkallas av naturliga krav på snygghet och bekvämlighet. Det är rent av frågan om de inte i vissa hänseenden kommer bra nära, det som kan betecknas som lyx, naturligtvis med hänsyn till den storlek av lägenheter som det är frågan om i dessa hus.”

Fotografierna är tagna före ombyggnaden 1986 - innan de allra flesta duschrumsfönster byggdes in.



Ture Blomqvist var en av frontfigurerna i Göteborgs HSB. Han påpekar i ovan nämnda skrift att "alla borde inse att industrin har fördel av friska, kraftiga och kunniga arbetare, vilka suga näring för kraft och intelligens ur en omgivning, som i sig själv verkar fostrande". Han menar vidare att man i stället för ett hus i taget bör planera för hela kvarter. Kvarteret, ej huset, bör vara den arkitektoniska enheten. Samma byggmästare, samma arkitekt, samma sociala organisation, som övertaga de nya hemmen; enhet för varje kvarter. Därhän måste vi."

Blomqvist poängterar att HSB i sina första hus kunnat pressa priserna på bostäderna genom standardisering. Snickerier som köksinredningar och trätappor beställdes i stora partier och hämtades direkt på fabrikena. Väggl plank kapades med maskin och man använde sig av hiss på byggarbetsplatsen. Genom att valet av gasspisar i stället för vedeldade



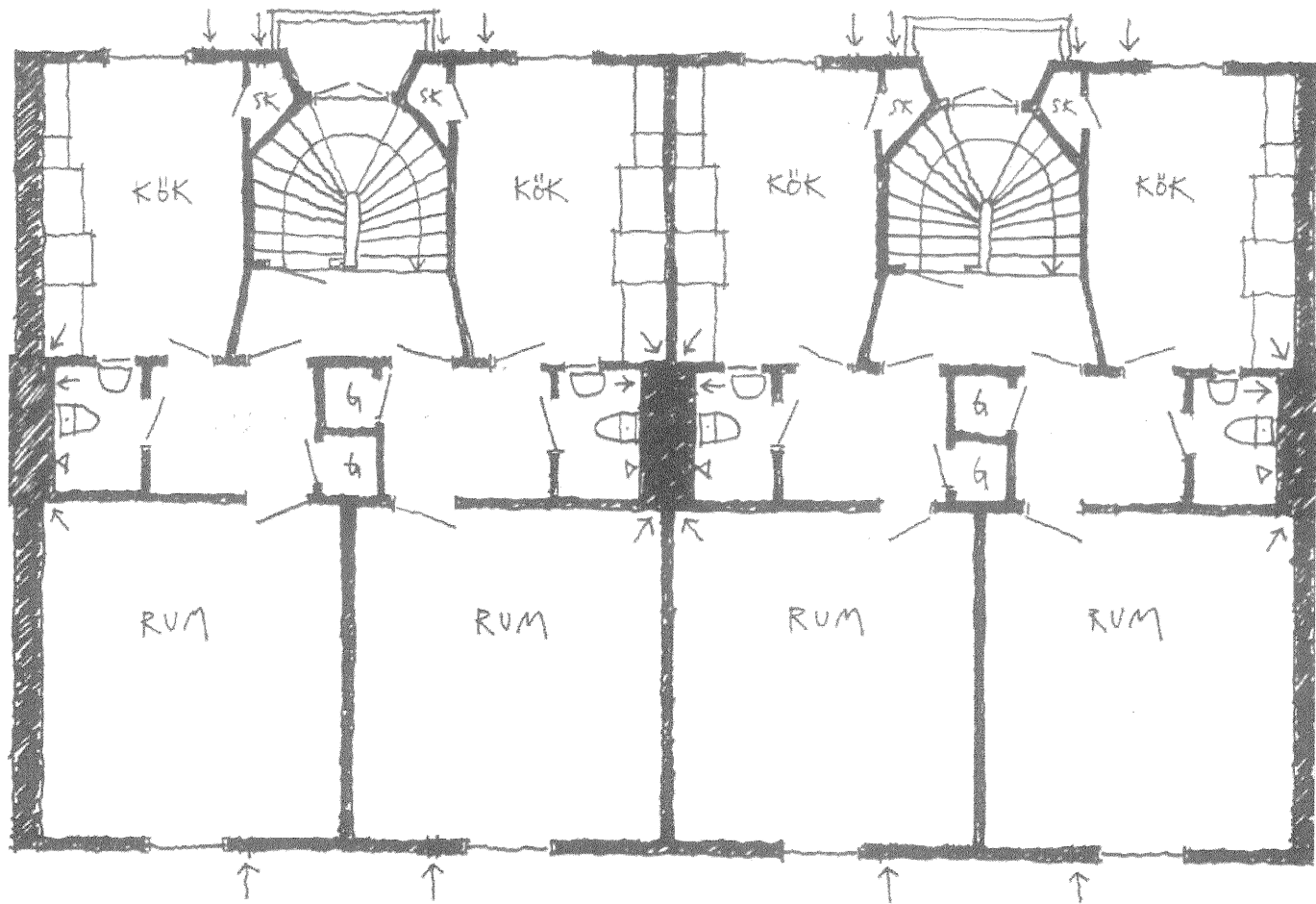
Ovan: Kvarteret Svärdslijan är uppdelat i sju delar, separerade med brandmurar. I varje husdel förbereddes för pannrum och tvättstuga i källaren så att kvarteret skulle

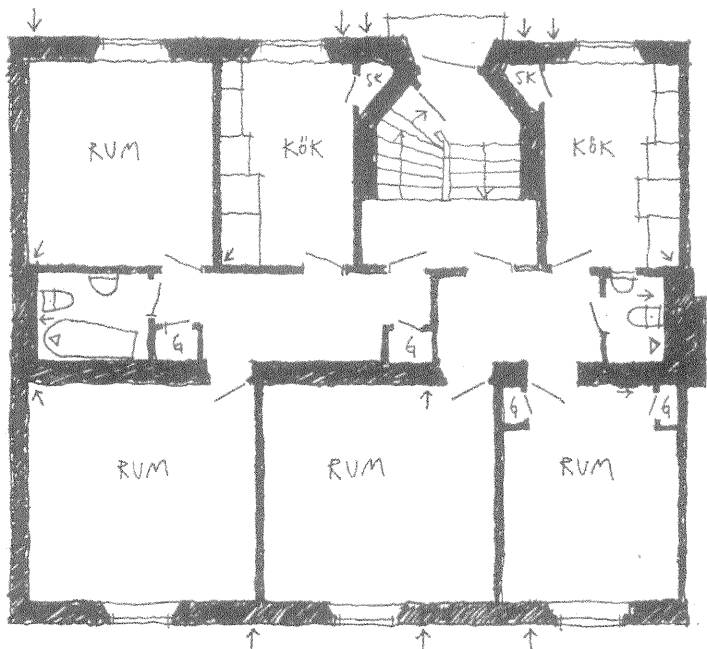
spisar kunde man använda sig av lätta cementrör i skorstenarna, vilket var mindre arbetskrävande och dessutom tog mindre plats i lägenheterna.

kunna fungera separat. Förmodligen var man tveksam till att kvarteret skulle förbli en fungerande förening.

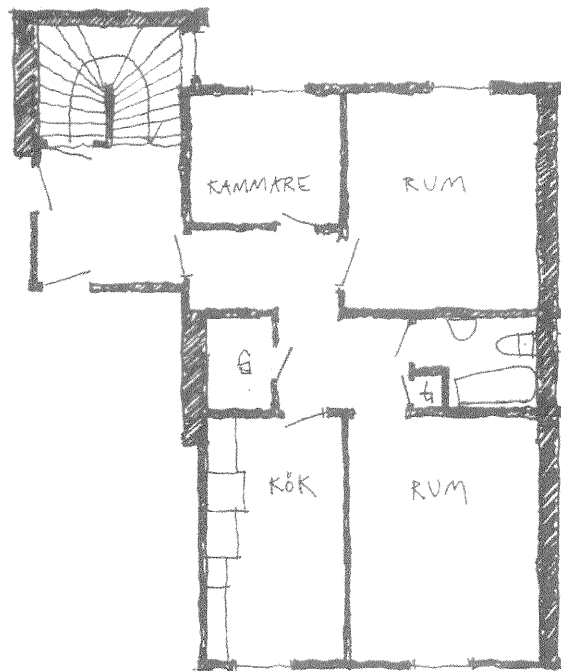
Till höger: De allra flesta lägenheter i kvarteret var enrummare. Skissen visar uppgång P+Q - den för landshövdingehuset typiska indelningen i fyra enrummare mellan två brandmurar. Pilarna illustrerar till- och frånluft.

Skala: 1:100





Ett trettiotal lägenheter var tvårummare.
Här bottenvåningen i uppgång I.
(Ingen exakt skala)



På plan 2 och 3 i uppgång B byggdes två
trerumslägenheter.
(Ingen exakt skala)

H. S. B. bygger åt småfolket!

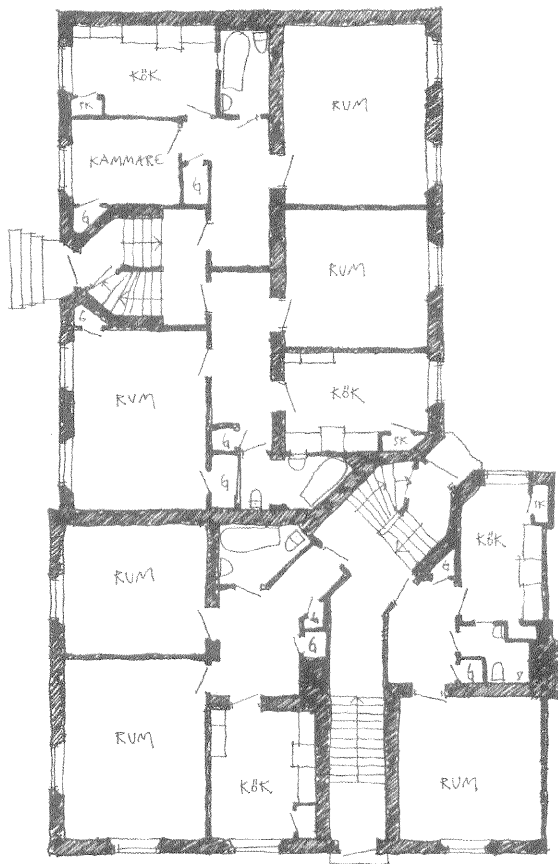
Verkställd räkning av inflyttade i H. S. B:s hus i kvarteren
Åreskutan, Helagsfjället, Omberg och Svärdsiljan.

Järn- och metallarbetare	31 st.	Redaktörer	2 "
Spårvägsmän	30 "	Sjuksystrar	2 "
Chaufförer	14 "	Väverskor	2 "
Snickare	11 "	Tapetsörer	2 "
Stationskarlar	16 "	Bryggeriarbetare	3 "
Arbetsförmän	11 "	Sockerbruksarbetare	2 "
Handelsarbetare	11 "	Livsmedelsarbetare	5 "
Lokeldare	9 "	Brädgårdsarbetare	2 "
Lokförare	4 "	Vaktmästare	2 "
Kommunalarbetare	9 "	Värmeledningsmontörer	3 "
Grovarbetare	7 "	Kopparslagare	2 "
Typografer	11 "	Fabriksarbetare	2 "
Skräddare	8 "	Sjökapten	1 "
Målare	8 "	Styrmän	2 "
Sågverksarbetare	7 "	Stewards och kockar	5 "
Skomakare	5 "	Agenter	2 "
Tulltjänstemän	5 "	Bokbindare	1 "
Elektriska montörer	6 "	Stuckatör	1 "
Reperatörer	6 "	Kämmarskrivare	1 "
Brevbärare	5 "	Bostadsinspektis	1 "
Packhuskarlar	4 "	Furir, klampare, föreståndare, köp- man, brandman, eldare, sanitets- man, strykerska vardera en	8 "
Kontorister	6 "		
Plåtslageriarbetare	3 "		
Urmakare	3 "		
Polismän	3 "		
Stuveriarbetare	5 "		
Inspektörer	2 "		
Ingenjörer	2 "		
Handlande	6 "		
Lok- och vagnsputsare	3 "		
Sjömän	2 "		
Folkskollärare och lärarinnor	6 "		
Sömmerskor	2 "		
Reseflektarbetare	3 "		
Pappersbruksarbetare	2 "		
		Summa	319 st.

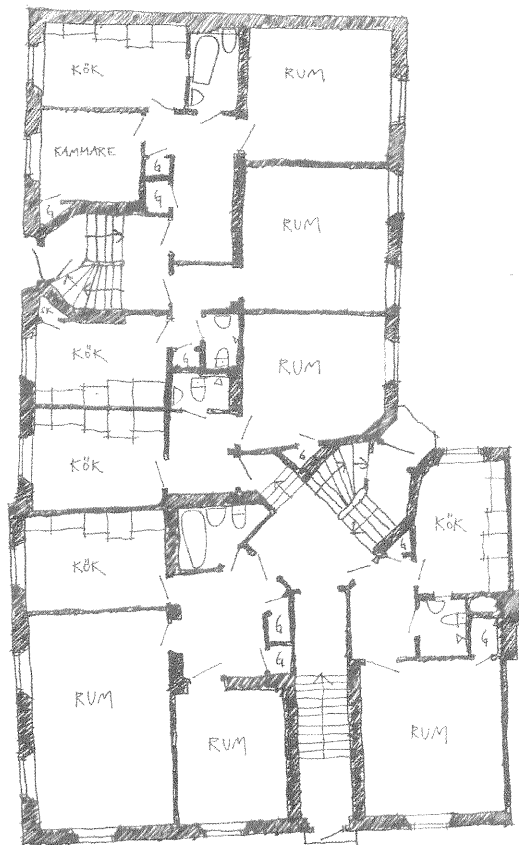
Ett rum och kök samt duschrum i kvarteret Svärdsiljan hade
som insats 800 kronor. Hyran låg på 56 kronor i månaden.
Årsinkomst var för en arbetare år 1927 3000 kronor.

Sammanställningen till höger kommer från tidningen
Hyresgästen år 1927.

Av ovanstående inflyttade äro 14 par ny-
gifta; de övriga ha alltså lämnat gamla
lägenheter i äldre hus. Insatserna ha de
flesta gjort av sina besparingar och en del
av insatserna ha sparats under tiden från
teckning av lägenhet till inflyttningsdagen.
C:a 90 % utgöres av arbetare och c:a
10 % av tjänstemän.



Första förslag



Utfört

Till vänster: Arvid Fuhre ritade i sina första ritningar fler trårumslägenheter än vad som skulle komma att utföras. När man vid teckningen märkte att intresset för de större lägenheterna var litet, fick han göra nya lösningar av hörnen vid uppgång K och N. Skisserna visar hur den ursprungliga lösningen med två lägenheter i varje plan i uppgång K modifierades till tre. Här visas bottenvåningen. (Ingen exakt skala)



Kvarteret som nybyggt, med grantomterna fortfarande obebyggda. Det var brukligt med en Konsumbutik i HSB-föreningarna. En del av butiken var separat mejeriavdelning som höll

söndagsöppet.

År 1964 tog Filip Kanter över butiken och den fick namn efter hans initialer, Effkå.

Följande insändare skrevs av Erik Strömberg till tidningen Hyresgästen år 1927. Han bodde i kvarteret Åreskutan som blev färdigt år 1926, året innan kvarteret Svärdsliiljan byggdes. Den lägenhet han beskriver i sin insändare skulle lika gärna kunna ligga i Svärdsliiljan, så lika var bostäderna och dess utrustning. Och lika entusiastiska var säkerligen de boende!

"Nå, hur trivs du...?"

När man köpt en lägenhet i något av HSBs hus så är det rätt ofta man får höra ovanstående fråga.

För att träffa en så stor menighet som möjlig, tar jag mig friheten att låta trycksvärtan mångdubbla och föra ut mitt eget svar på denna fråga, med en stilla förhoppning om att mina erfarenheter, vis å vis min lägenhet, tusenfalt må fröa ifrån sig.

Först och främst är det en högst behaglig känsla att känna sig fri från kitsliga och

snikna hyresvärdar, man känner sig vara medansvarig i huset och dess skötsel, har större omsorg och trivsel i sin lägenhet, ty man vet ju att den med tiden blir ens egen.

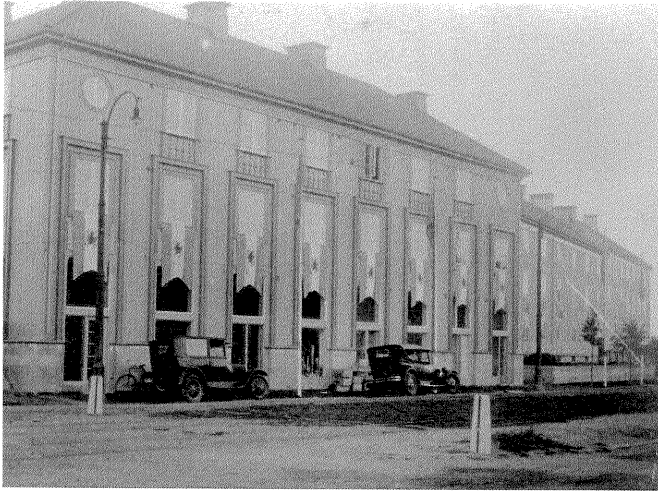
Både ut- och invändigt äro husen så praktiskt och estetiskt utformade att det inte är mycket övrigt att önska, varje lägenhet har fått så mycket sol och luft som det med hänsyn till läge och praktisk anpassning varit möjligt. Gårdsplanen är stor och rymlig, med blom och grönt, försedd med sandhögar för de tultande små, där de kunna gräva sina sandgrottor och baka sina sandbullar. Här finns ingenting som påminner om de dystra gårdarna i Haga och Nordstaden. Trappuppgångarna äro hållna i ljusa färger, och äro i övrigt synnerligen trevliga och rymliga.

Varje lägenhet har endast en ingång, som leder till tamburen eller hallen och därifrån leda alla dörrarna, till köket, rummet, duschen och garderoben. Tamburen eller hallen blir således en

viktig centralpunkt i hemmet, vilket ur alla synpunkter är praktiskt och bekvämt. I tamburen eller hallen är också en hatthylla med hängare placerad. I rum utan centraluppvärmning tar kakelugnen upp ett hörn och hindrar praktisk och ändamålsenlig möblering; i HSB- husen äro värmeelementen placerade under fönstren där de stå bäst ur vägen och ändå göra den största nyttan. Två ventiler ombesörjer en tillfredsställande luftväxling.

I köksdepartementet, där kvinnfolket regerar, är det gott om praktiska och rymliga skåp, ett skafferi, ett porslinskåp, ett städskåp och ett arbetsbord där en bekväm bakbräda är infälld. Under arbetsbordet finns det även lådor med fack för specier och grönsaker. Och så en rymlig emaljerad diskbänk med refflad, något lutad plan vid ena sidan, där disken kan förvällas och rinna av. Under diskbänken är hyllor för skurmedel och borstar och å ena dörrens insida är en hylla placerad där avskrädeshinken skall stå, den följer automatiskt med när dörren





Fotografierna är från den utställning som föreningen Göteborgshem ordnade i kvarteret då huset just var färdigställt. Besökarna var många - 23 000 personer på åtta dagar! Det sattes in särskilda tåg från Lysekil och Uddevalla.

Särskilt den maskinella tvättstugan, köken och duschrummen uppmärksammades.



öppnas. En 3-lådig gasspis av praktiskaste slag med två bakugnar fullbordar kökets inredning. Gasautomaten och den elektriska mätaren, som så ofta förfular ett kök, har här placerats i tamburen eller duschrummet, på minst uppmärksammade ställen.

I våras fingo de nyinflyttade i HSBs hus ett frågoformulär, speciellt riktat till husmödrarna om deras erfarenheter och eventuella önskningar angående kökens inredning och bekvämlighet. Svaren skulle sedan undersökas och husmödrarnas samlade erfarenheter ligga till grund för den ideala kökstypen. Så skall det vara, det är den riktiga kontakten mellan konsumenter och producenter, så borde det vara i livets alla skiften, då vore vi snart idealsamhället nära.

I duschrummet äro w.c. och tvättställe placerade. Själva duschen fungerar finfint, försedd som den är med en liten effektiv vattenblandare så att man kan få

precis den temperatur på vattnet som önskas. Duschrummet är försett med genomgående ventilation så att luften ständigt hålles frisk. Varmvatten finns året om, både i kök och duschrum, och det är enligt gummans mening det bästa av allt. Och man förstår så innerligt väl hur bekvämt och arbetsbesvarande det är att ständigt ha varmvatten till hands, vid diskning, sköljning och matlagning. Betecknande för varmvattnets ekonomiska fördel är att vi inte använder mer än två gaspoletter i veckan till fyra personers hushåll. Och vilken fördel, både praktiskt och ekonomiskt, det är med centralvärme det förstår ju var och en. I den lägenhet vi förr bebodde eldade vi upp för 80-90 kr. varje vinter och likaväl hade vi inte så över sig varmt. På kvällen kunde vi få upp temperaturen till 24-26 grader, men på morgonen var det inte mer än 10-12, och vi fingo en dyrköpt erfarenhet utav, att dessa hastiga temperaturväxlingar inte voro så särdeles bra för hälsan. Men med centralvärme kan man hela vintern ha en jämn och lagom temperatur, slipper undan allt

besvär med eldning och därmed sammanhängande göromål.

Det sägs att det inte skulle vara bra med värmeledning, den alstrar för torr värme, men det är fullständigt fel, bara man ej låter temperaturen stiga över 20-22 grader så är det ingen fara, och man lär sig snart att reglera värmen med den regulator som finnes på varje element så att man får en passande temperatur./.../

Källare och vindar äro stora och rymliga, i synnerhet när man tar i betraktande att de ej behöva användas till förvaring av kol och ved. Bryggghusen äro försedda med gaseldning och bekvämaste anordningar. I de nya HSB-husen har man inmonterat moderna, arbetsbesparande tvättmaskiner, med torkcentrifug, så att en stortvätt inte behöver ta längre tid än en halv dag.

Av ovanstående upplysningar förstår den ärade läsaren att undertecknat inte ångrar köpet av sin lägenhet.

Gack även du och gör sammaledes!"



Kaffepaus i gröngräset där vi idag hittar Hushållsskolan.

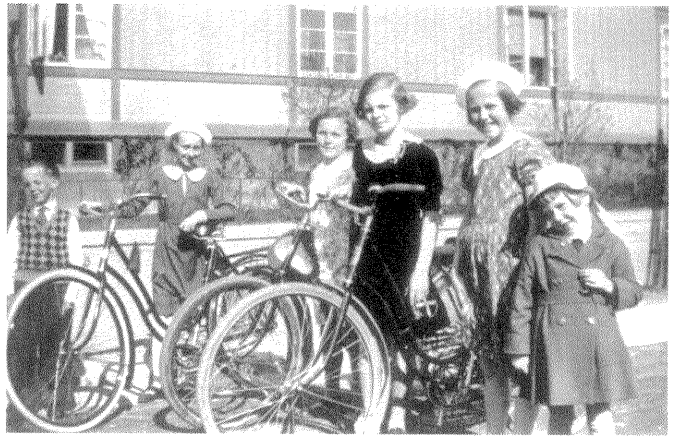


Söndagsutflykt?

Det kan tyckas att gården är full av barn idag. För tillfället bor 27 barn i olika åldrar i Svärdslijan. Med säkerhet var det mångdubbelt fler då huset var ungt. Förr i tiden var familjerna som bekant mer barnrika än i dag; det fanns familjer med sex, sju barn som trängde ihop sig i

enrumslägenheterna. Vi har inga närmare uppgifter på hur många barn som bott i Svärdslijan, men i HSB-kvarteret Omberg II vid Olskroken - ett kvarter som är samtida med Svärdslijan och som hade ganska exakt lika många lägenheter – lär det som mest ha funnits 250-260 barn!

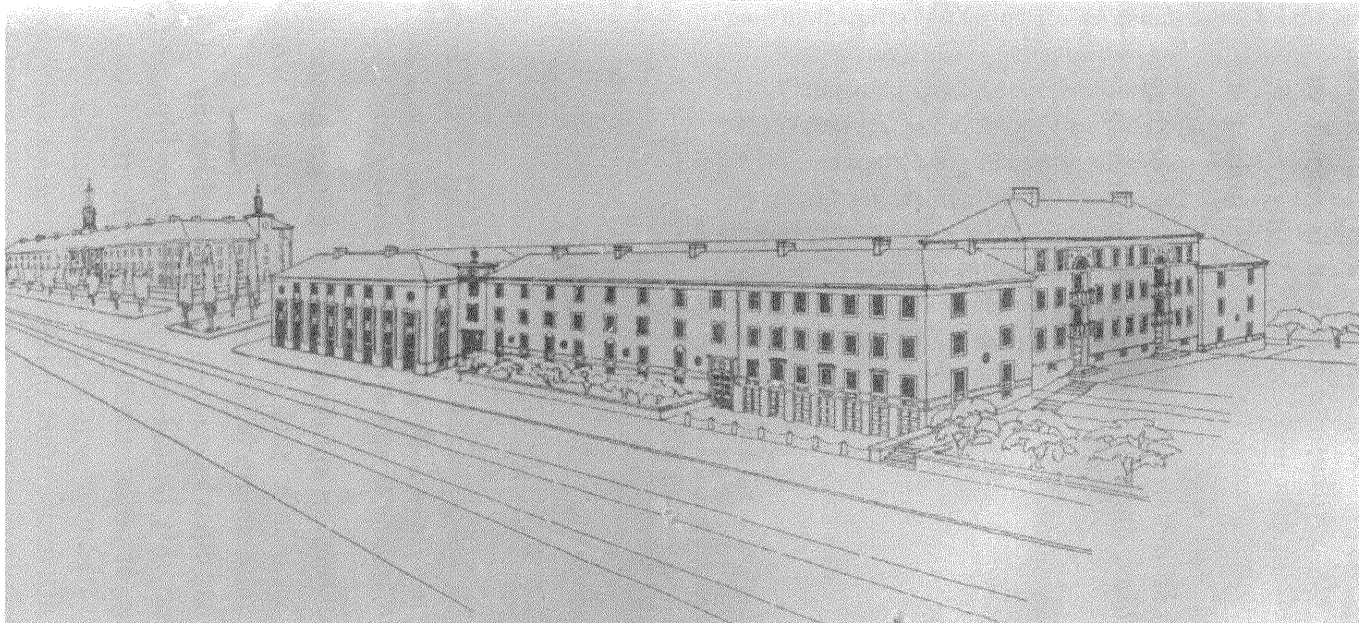






Claes Caldenby är professor i arkitekturens teori och historia vid arkitektursektionen på Chalmers. Här följer ett utdrag ur en text som han nyligen skrivit om kvarteret Svärdslijan för tidningen HSB Forum. Fotografierna är tagna kring 1930.

...”Idag är det ett ovanligt fint exempel på tjugotalets klassicism med dess avspända förhållande till den klassiska ordningen. Ordningen och de ofta praktiskt betingade brotten mot den är båda lika viktiga för arkitekten Arvid Fuhre. Kvarteret är oregelbundet och huset består tydligt av olika delar. Den viktigaste är de två fasaderna kring hörnet med butiken, eftersom de syns på håll från breda gator. De har fått en större skala genom att de två nedre våningarnas fönster binds samman två och två av kraftigt profilerade vertikala ramar. Ramarna förbinds med den översta våningens lite lägre fönster genom en balustrad. Mot Kungsladugårdsgatan finns en symmetri markerad av runda fönster i övervåningens hörn. Samtidigt drar sig Fuhre inte för att ha olika avstånd mellan fönsteraxlarna i vänstra och högra halvan av fasaden mot Godhemsgatan för att passa med rummen innanför. För tjugotalets arkitekter var den klassiska arkitekturens regler och formförråd något man självklart behärskade men samtidigt tog ganska lätt på. På typiskt tjugotalssvis är Svärdslians grundvolym mycket enkel.



Arvid Fuhres perspektivteckning från 1926. Lägga märke till den markerade kortsidan som aldrig blev utförd på detta vis. (Kommentar av E.J.)

Det förstärks av att träpanelen dras ner över landshövdingehusets murade bottenvåning. Ovanpå den släta fasaden läggs klassiska ornament som applikationer. Det gör samtidigt att det går att tänka bort

dem vilket också var vad som skedde med funktionalismen. Sättet att arbeta med inramade fält är genomgående från måleri till fasadutformning. I taket till portgången mot Kungsladugårdsgatan finns en

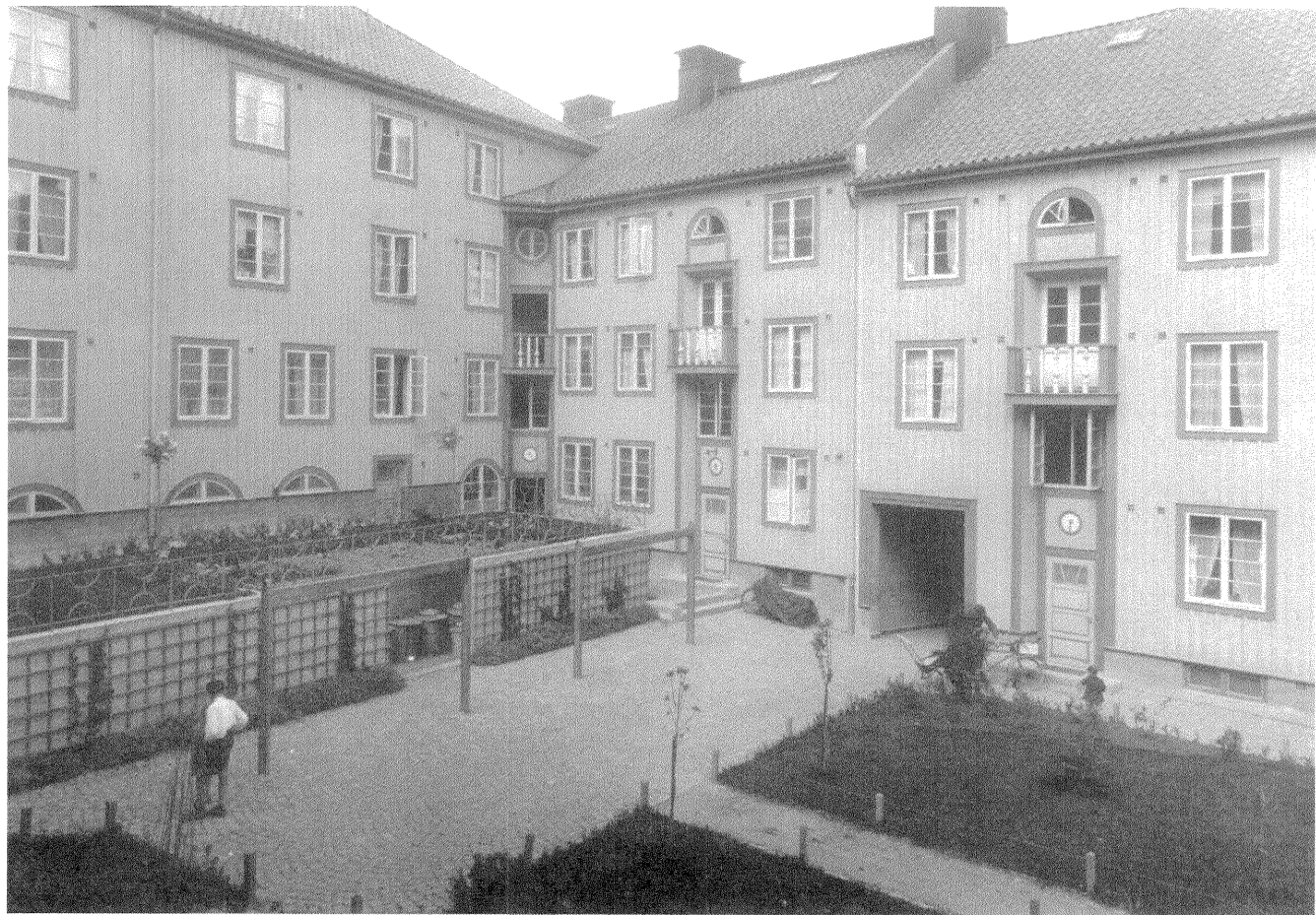
välbevarad målning med sammanbundna fält med medaljonger och stjärnor. In mot gården är trapphusfönstren indragna och omfattade av ramar liknande de på huvudfasaden. Det gör att ögat inte störs lika mycket

av att trapphus-fönstren inte ligger på samma höjd som övriga fönster. Lite mer spekulativt kan man tolka in samma serie av inramade rum i husets plan, som i passagen från trapphuset ut genom den kopparklädda porten i hörnet Godhemsgatan Birger Jarlsgatan. Ja, man skulle rentav kunna jämföra med rörelsen mellan tydligt avgränsade rum i Kungsladugårds stadsplan där gator och små platser inramas av husens väggar och ibland av förgårdar. Också dessa ramar skulle funktionalismen komma att göra sig av med när husen frigjordes från gatan. Men i Kungsladugård är de viktiga för arkitekturen. Detaljen och helheten hänger ihop.”











1986

Många hus i Kungsladugård genomgick under åttiotalet en skoningslös förändring.

Finansieringsmöjligheterna var så goda att det var svårt att motstå ombyggnader. De förmånliga lånen i kombination med en tro på nyare, modernare teknik och material ledde till våldsamma förvandlingar av många gamla hus som faktiskt hade fungerat fint under ett halvt sekel. Vid ombyggnaderna ställdes höga krav på funktioner och energihushållning. Det var billigare att riva ut och kassera än att bevara och renovera. Fasader tilläggsisolerades och försågs med nytt material, inte sällan plåt.

Spröjsade fönster byttes ut mot klumpiga treglasiga tvåluftsfönster. God fungerande kvalitet hamnade i containern och ersattes med spånskivor och plastmattor.

I Svärdslijan valde man att hoppa på renoveringståget – men på ett varsamt sätt. Föreningens styrelse



Gården under pågående renovering

med bebyggelseantikvarien Stefan Westerberg i spetsen lotsade envist och insiktsfullt huset genom ombyggnaden. Kort sagt har man dessa personer att tacka för att kvarteret Svärdslijan i dag är det kanske mest välbevarade i

Kungsladugård. Ett relevant exempel att jämföra med är kvarteret Kärleksörten som ligger vid Älvsborgsplan med Konsum mot Mariagatan. Detta kvarter byggdes strax efter Svärdslijan och ritades av samma arkitekt, Arvid Fuhre. Här är

renoveringen inte lika skonsamt gjord, och skillnaden är slående.

Vid renoveringen i Svärdslijan kämpade man för att komma undan tilläggsisolering av fasaderna och byte av fönstren. Det ställdes krav på mekanisk frånluft – tidigare var all ventilation naturlig – och tre frånluftsfläktar monterades. Till två av dessa kunde man koppla värmewäxling. Radiatorerna fick termostater och handfaten engreppsblendare. Vindsbjälklagen isolerades med cellplast. Genom dessa åtgärder sparade man energi och fick dispens från kravet på tilläggsisolering.

Skickliga hantverkare renoverade fönstren. Gångjärn och vinklar byttes, fönstren kittades om och trasiga rutor byttes ut. Färg skrapades bort och fönstren målades på nytt. Ett tredje gångjärn monterades för att fönstren skulle klara tyngden av ett extra glas. Det var nämligen så man isolerade fönstren – genom att montera en



Vid ombyggnaden gjordes balkongfronterna högre och tätare. De nya spjälorna gjordes tunnare än de gamla för att markera vad som var ursprungligt.

tredje glasruta på insidan. Denna lösning är diskret och osynlig utifrån.

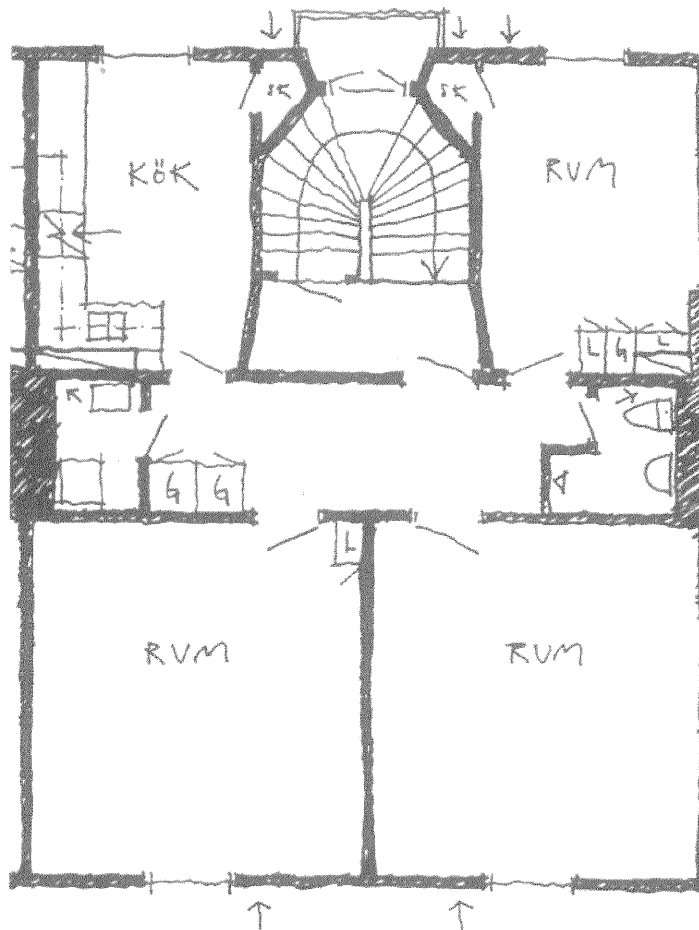
Lägenhetsytterdörrarna uppfyllde inte de moderna brandkraven. I stället för att byta ut dem valde man att på ett innovativt sätt fylla speglarna med spånskiva som målades över. Det var

ett sätt att mer eller mindre osynligt höja brandsäkerheten. Även vinds- och källardörrarna försågs med tilläggs-skivor, liksom vindtrappornas undersidor. Efter en del diskussioner fick man möjlighet att bevara den spontade panelen på köksväggar som vetter mot trapphus. Däremot var

man tvungen att ta bort fönstren mellan badrum och kök. I denna vägg placerades rördragningar.

När huset kom till 1927 fanns 121 lägenheter. Det stora flertalet var enrummare, ett trettiotal var tvårummare och i uppgång B fanns två trerummare, vilket var ovanligt vid den tiden. Med tiden ökades människors krav på bostadsyta och de många barnfamiljerna byttes efterhand ut mot en- eller tvåpersonshushåll. Redan före den stora renoveringen hade somliga lägenheter slagits samman till större och vid ombyggnaden köpte föreningen upp ett antal lägenheter som byggdes om till tre- och fyrrummare. På så sätt kunde man locka barnfamiljer att stanna kvar och på så sätt både få större kontinuitet och mer liv på gården. De 121 lägenheterna blev till 105. På senare år har ytterligare ett par sammanslagningar gjorts och det finns nu 101 lägenheter i föreningen.

*Ett vanligt sätt att bilda större lägenheter var att slå ihop två enrummare till en trerumslägenhet. Här uppgång P
(Skala 1:100)*



2002

Naturligtvis blir även vår tid så småningom historia. Kanske upplevs bilder från idag vara ålderdomliga redan då Svärdsliiljan firar sitt 100-års jubileum.

Här följer ett antal fotografier från våren 2002. Samtliga interiörbilder och bilder på huset är tagna av Dan Wallin, övriga av Elinor Jonsson.





Mellanmål i vårsol.

I början av 1990-talet bildades det föräldrakooperativa daghemmet Liljan av barnfamiljer i huset.

Bostadsrättsföreningen köpte två tvårumslägenheter i bottenvåningen i

uppgång 1 och hyrde efter sammanslagning och ombyggnad ut lokalerna till daghemmet. Idag består halva barngruppen av barn som bor på gården.



En handfull av gårdens invånare våren 2002.

Överst: Felix och Melker

Nederst: Erik, Felix och Hugo

*Längst till höger: Agneta, Gunilla, Rasmus, Anna, Felix, Bertil,
Jessica och Daniel*







Uppgång C



Uppgång B





Uppgång J



Uppgång H





Uppgång O



Uppgång P





Uppgång E

Uppgång A



Uppgång A





Uppgång M



Uppgång J



*...och så, till slut,
ett vardagsrum någon generation före oss.*



Källor:

“ Så gick det till. HSB Göteborg 60 år”.

“Goda bostäder genom socialt husbygge”.

Tidningsurklipp från bla Göteborgsposten
(lånade av Ulla Randén)

Ritningar och fotografier från Svärdslijan och HSB:s arkiv

och sist men inte minst;

Stefan Westerberg
som verkar veta allt.